

テーマ植物は**サクラ**！そして**ファイナル**！

 みんなで楽しむ身近な
 植物のヒミツ。

 ありがとう
FINAL

 りょっかしけん
緑・花 試験、申込受付スタートします。

緑・花 試験の正式名称は「緑・花文化の知識認定試験」です。

こんな問題です

【問題】関東で「桜餅」と言えば、白玉粉、薄力粉を練って薄く焼いた皮に餡を入れて塩漬けのサクラの葉で包んだ菓子ですが、関西風の桜餅は、写真のように蒸した道明寺粉を用いてつくる「道明寺桜餅」です。いずれもサクラの葉が使われますが、次のどのサクラでしょう。

1. ギョイコウ
2. ソメイヨシノ
3. オオシマザクラ
4. マメザクラ
5. ヒガンザクラ


 こたえは
 次ページ


第10回 緑・花 試験より

いよいよ最終回となった 緑・花 試験 ファイナル（11/8(日)実施）の申込受付が、7/1 より始まりますのでご案内いたします。

「緑・花 試験」は、“植物や植物に関する文化”を楽しく学ぶきっかけになることを目指しており、これまで**延べ10万人**の方々が受験されています。

現在、公園緑地管理財団では、緑・花 試験が10回目を迎えたことを一つの区切りとし、平成21年度の「緑・花 試験ファイナル」をもって現在の試験を終了し、平成22年度以降、より多くの方々に植物に親しむ機会を提供できる事業を展開することといたしました。

ファイナルを迎える今年、試験は**全国41会場**で実施、ラストを飾る「**テーマ植物**」はサクラです。

ご多忙中のことと存じますが、取材・記事掲載の程よろしくお願い申し上げます。

【記者】お問い合わせ先	【一般】お問い合わせ先
財団法人 公園緑地管理財団	
〒106-0041 東京都港区麻布台 2-4-5 メソニック 39MT ビル 11F	
普及開発部 緒方・奥村・宮部 TEL 03-3431-4865	緑・花 試験 事務局 TEL 03-3431-6875
詳しくは コチラ から!! <input type="text" value="緑花試験"/> <input type="button" value="検索"/> http://www.midori-hanabunka.jp	

緑・花 試験とは？

豊かな自然に恵まれた私たちの国では、昔から、人々の生活に欠かせないものとして植物が広く取り入れられてきました。地球的規模の環境問題が叫ばれる今日、身近ないきものへの理解を深めることの大切さが再認識されています。

「緑・花 試験」は、そんな“植物や植物に関わる文化”を楽しく学ぶきっかけになることを目指しています。知れば知るほどわたしたちの人生を豊かにする…そんな植物のヒミツがいっぱいです！

どなたでも受験できます！



生活にいろどりを与えてくれる緑

ファイナルの試験は？

- 【実施日時】平成 21 年 11 月 8 日（日） 14:00～15:10（70 分）
- 【申込期間】平成 21 年 7 月 1 日（水）～平成 21 年 9 月 30 日（水）
- 【受験料】一般（高校生以上）2,900 円、子ども（中学生以下）1,000 円
- 【試験形式】マークシート（5 者択一）全 80 問
- 【出題区分】「自然科学」「環境形成」「生活文化」「芸術文化」などと植物に関するさまざまな問題を出題します。
テーマ植物「サクラ」に関する問題や、過去に出題した問題に似た問題も出題します。
- 【認定方法】得点（偏差値）により、特級～5 級までの 6 階級を認定。
中学生以下にはジュニア認定級も認定。
特級 3 回取得者は、特別称号「みどりなぶんかし緑花文化士」に認定。
また、今回ファイナルを受験していただき、特級 2 回目を取得された方には、特例として「緑花文化士」に認定します。



楽しみながら
試験にとりくむ受験者ら



観察会の講師などで活躍する
緑花文化士

注：第 10 回までに特級を 2 回取得されていても、ファイナルで特級を取得されなかった場合は認定されません。

答えは、3 番です！

桜餅に使われる葉は、どんな種類のサクラでもよいわけではなく、塩漬けにしたときの緑色の残り具合や香りや味などから広く研究されて、現在は一般的に「オオシマザクラ」（学名：*Cerasus speciosa*）の葉が使われています。

桜葉の生産は、現在、静岡県伊豆半島の松崎町が全国の 70% を占めているそうです。オオシマザクラは萌芽力が強いので、根際から細い枝をたくさん出させて、葉を摘みやすいように高さ 1 m 程度で育てています。摘み取った葉は、樽の中で半年間塩漬けにしてから使われます。

どうしてやめるの？ これからどうなるの？

どうしてやめるの？

緑・花 試験は平成 11 年度に第 1 回を開催し、これまで 10 回、延べ 10 万人の方々にお楽しみいただきました。しかし、試験開始当初から、受験者は半分以下にまで減少し、より多くの方々に楽しんでいただくためには制度の抜本的な見直しが必要であると考えました。

そこで、緑・花 試験が 10 回目を迎えたことを一つの区切りとし、平成 21 年度の「緑・花 試験 ファイナル」をもって現在の試験を終了し、平成 22 年度以降、より多くの方々に植物に親しむ機会を提供できる事業を展開することといたしました。



これからどうなるの？

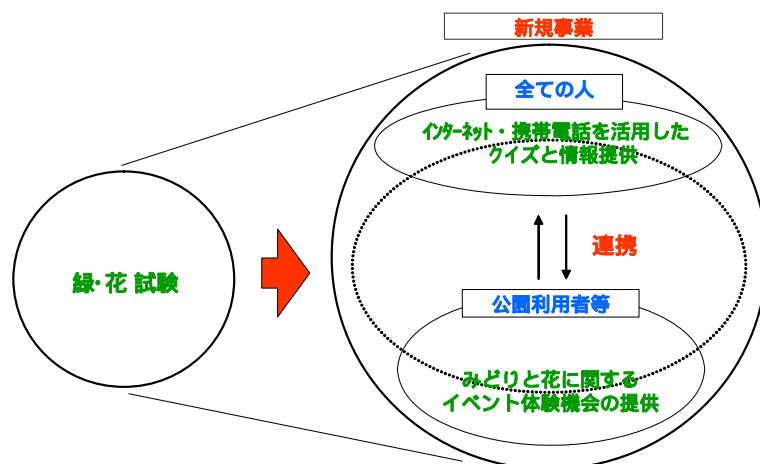
新しい事業は “**楽しみながら・気軽に学べる**” をキーワードに、緑・花 試験で楽しんでいただいた『花』や『緑』に親しむ機会を、より広く、そして深くなるようにしていきます。

より広く、たくさんの皆様に楽しんでいただくため、インターネットや携帯電話を使って、植物のクイズや情報を提供していきます。そしてより深く、植物にふれていただくため、イベントなどを通じた体験機会を提供していきます。また、将来的にはこれらが連携していく仕組みを整えていきます。

事業は、今後具体的な内容を検討した上で、平成 21 年度中に一部の事業を試験的に実施し、その状況を踏まえながら、平成 22 年度以降に順次、本格的な実施を目指して取り組んでまいります。



新規事業のキーワードは **楽しみながら・気軽に学べる**



知ってるようで意外と知らない、こんな問題が出ます！！

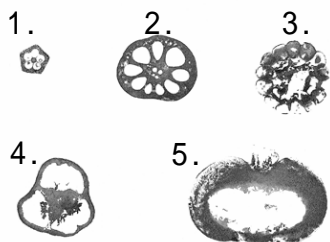
過去の問題を貴誌面等でご掲載いただけます。

詳細は緑・花 試験 事務局（03-3431-4865）までお問い合わせください。
画像の著作権等の関係で、使用できない問題もありますのでご了承ください。

問 1

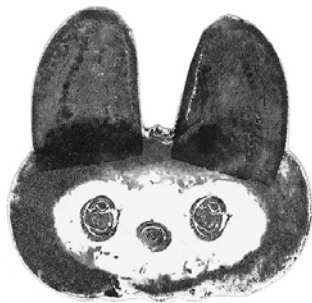
オクラ、カボチャ、トウモロコシ、ピーマン、レンコン（ハス）を輪切りにして、スタンプを作りました。

ピーマンを押したものはどれでしょうか。（大きさは実物とは異なります）



こたえ 4 .

解説 身近な野菜や果物の切り口は、問われてみると意外とわからないものです。オクラなどは品種によって断面の形が違ったり、レンコン（ハス）も穴（通気孔）の形、並び方で楽しめます。



このうさぎの絵は顔をカボチャ、耳をナス、目と鼻をミョウガで作りました。

問 2

日本では8月中旬過ぎになると、街路樹の今年伸びた枝を半分くらいまで切りつめているのを各地でよく見かけます。「夏期剪定」と呼んでいますが、何の目的でおこなうのでしょうか。

1. いつも美しい姿を保つため。
2. 台風による枝折れや倒木を防ぐため。
3. 来年の花つきをよくするため。
4. 来年の枝張りをよくするため



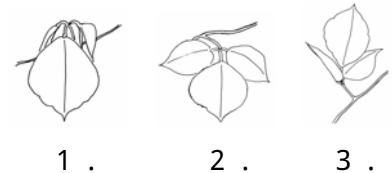
こたえ 2 .

解説 街路樹の管理手法として、冬期に基本的な剪定をおこない、台風が襲来する季節の前、春から夏にかけて長く伸びた枝を半分くらいまで切りつめる「夏季剪定」をおこないます。

日本の都市は、街路樹を植える場所が十分にとれないことに加えて台風にも幾度も見舞われるなど、日本特有の事情を抱えています。夏季剪定は、台風被害を未然に防ぐための日本独特の管理方法といえます。

問 3

クズは野山に生い茂るマメ科のつる性植物です。クズの葉は、受ける光の強さによって小葉の角度が図の1、2、3のように変化します。晴れた日中に強い直射光を浴びているときは、どの形をとっているでしょうか。



こたえ 3 .

解説 クズの葉は、環境の変化に応じて角度を変え、葉の温度や蒸散量を調節することができます。野外では、曇りの日や日陰では葉は水平に開いていますが、夏の強い直射光を浴びると葉は表面を合わせるようにして立ち上がっています。夜間に見ると、今度は1 . のように葉の裏面を合わせるようにして、垂れてすぼんでいます。

ここに挙げたのは、過去に出題された問題のごく一部で、他にも知っているようで知らないそんな問題がいっぱいあります。

植物が大好きな方、そんなに詳しくない方・・・、この試験は、だれでも気軽に受けられます！ぜひ、過去の試験問題とともに試験をご紹介いただき、植物のおもしろさ、奥深さを多くの方々を知っていただければと思います。



第10回 緑・花 試験 実施結果

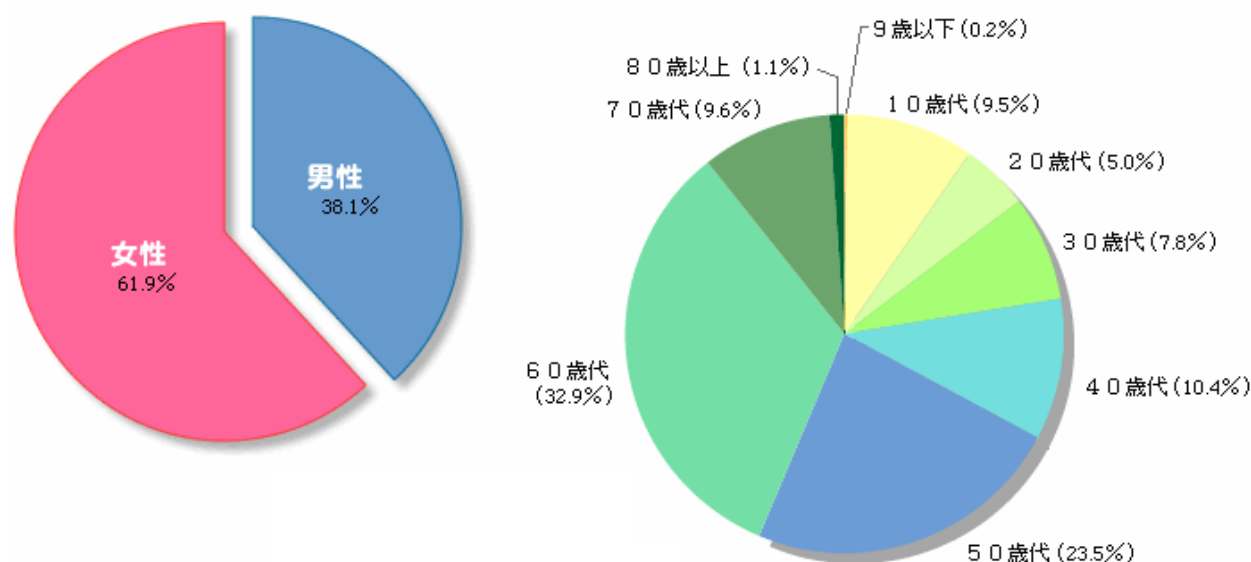
年齢別、都道府県別の受験者数等、詳細はHPをご覧ください。

第10回 緑・花 試験は平成20年11月9日(日)に実施し、全国87会場(うち本会場57、団体受験会場32、2会場は本会場と団体受験会場を兼ねる)で、6,729名の方々が受験されました。受験者の年齢層は7歳から95歳までと幅広く、40～60歳代の中高年齢層が約7割を占めました。

第10回の試験では新たに23名の「緑花文化士」が誕生しました。また、10回連続特級を取得された方が3名もいらっしゃいました！

【受験者数】 6,729名

図：受験者の構成



【認定結果】

平均点 54.4点(80点満点による)
 最高得点 78点(80点満点による)3名
 ジュニア最高得点 74点(男性・14歳)1名
 最高齢者 95歳(男性)(熊本市会場)
 最年少者 7歳(男性)(稲沢市会場)

表：認定結果(全体)

階級	正解数(問)	人数(名)	割合(%)
特級	72以上	182	2.7
1級	66～71	839	12.5
2級	55～65	2,776	41.3
3級	44～54	1,860	27.6
4級	32～43	728	10.8
5級	21～31	307	4.6
認定なし	20以下	37	0.6
合計		6,729	100

表：ジュニア認定結果(中学生以下のみ)

階級	正解数(問)	人数(名)	割合(%)	一般での階級
特級	71以上	1	1.2	特級
1級	56～70	16	19.8	1級～2級
2級	41～55	14	17.3	3級～4級
3級	25～40	39	48.1	4級～5級
4級	10～24	11	13.6	5級～認定なし
5級	9以下	0	0	認定なし
認定なし				認定なし
合計		81	100	



さくらんぼって、さくらの子？



答えは申込書、
またはWebで!!



ありがとう
FINAL
みんなで楽しむ身近な
植物のヒミツ。

緑・花 試験

りよつかしけん
ファイナル

新プロジェクト
進行中!
詳しくはWebで!!

試験日：平成21年11月8日(日)

全国41会場で実施

申込期間：平成21年7月1日(水)～平成21年9月30日(水) 緑・花 試験 事務局 (財)公園緑地管理財団内 TEL:03-3431-6875

<http://www.midori-hanabunka.jp>

※緑・花 試験の正式名称は「緑・花文化の知識認定試験」です。詳しくはコチラから!!

緑花試験

検索